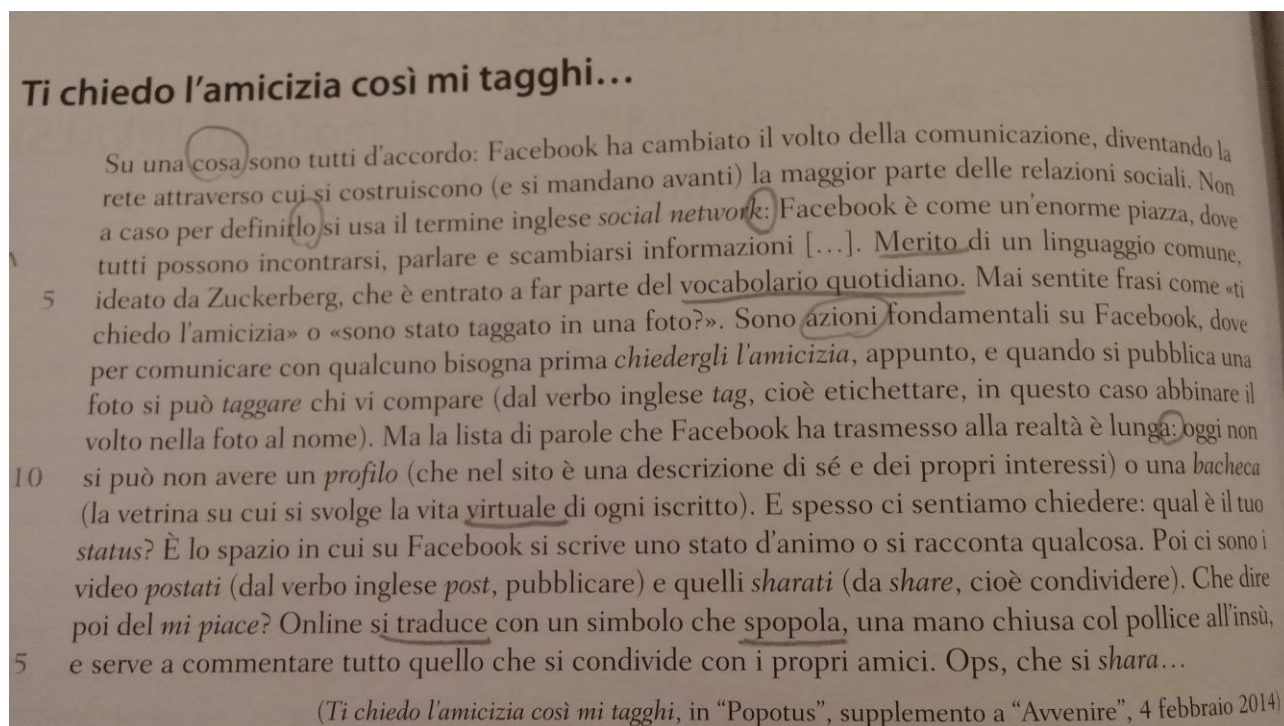


<b>DOCENTE/ DOCENTI</b>	Prof.ssa Alessandra Ferreri
<b>SCUOLA</b>	<b>Secondaria 2° grado Istituto “Regina Margherita” - Palermo</b>
<b>NUMERO UDA</b>	<b>TITOLO</b> <b>Leggere, comprendere, interpretare</b>
<b>DESTINATARI</b>	Il classe del liceo delle Scienze umane economico-sociale
<b>PREREQUISITI</b>	<ul style="list-style-type: none"> <li>- Conoscenza dei diversi registri linguistici</li> <li>- Conoscenza dei campi di analisi di un testo letterario (narrativo) e di un testo informativo</li> </ul>
<b>OBIETTIVO/I DI APPRENDIMENTO</b>	Leggere comprendere e interpretare testi scritti di vario tipo, con particolare attenzione agli aspetti 1, 4,6 del QdR Invalsi (in una UDA precedente gli alunni si sono esercitati sugli aspetti 2.3 e 5).
<b>CONTENUTI/ATTIVITA’</b>	<p>Testo A: <i>Ti chiedo l’amicizia</i> (articolo di giornale)  Testo B: <i>Un’altra terra è possibile</i> (articolo di giornale)  Testo C: <i>Un incontro che cambia la vita</i> (testo letterario)  Verifica: Testo D: <i>Mia sorella</i> (testo letterario).  Attività: I testi su cui si svolgerà l’UDA sono stati selezionati in modo da stabilire una gradualità nelle difficoltà che l’alunno dovrà affrontare.</p> <ol style="list-style-type: none"> <li>1. Su ognuno dei primi tre testi l’insegnante condurrà la classe ad una lettura ragionata, attirando per prima cosa l’attenzione degli alunni sul significato delle parole non comuni o usate in modo non letterale; a tale scopo si possono fornire dei glossari oppure possono essere gli alunni stessi, lavorando in piccoli gruppi, ad elaborarne uno con i termini che suscitano maggiori difficoltà.</li> <li>2. In un secondo momento l’insegnante guiderà gli alunni all’individuazione dei nessi sintattici e dei rapporti (prolessi, catafore...) tra le parti del testo;</li> <li>3. li indurrà, infine, ad una interpretazione del significato profondo del testo, partendo dalla forma e dal contenuto. A tale scopo, un gruppo di domande-stimolo insiste sul significato di termini del lessico specifico e di termini usati con un’accezione particolare; un’altra serie di domande attira l’attenzione sugli elementi di coesione del testo; alcune domande, infine, sono volte a stimolare un’interpretazione del testo.</li> </ol>
<b>METODOLOGIA DIDATTICA E STRUMENTI</b>	<ul style="list-style-type: none"> <li>• Didattica laboratoriale: <ul style="list-style-type: none"> <li>- domande-stimolo</li> <li>- lettura, analisi dei testi o di parti di essi attraverso schede di lavoro guidate</li> <li>- uso guidato del vocabolario e del dizionario dei sinonimi e dei contrari</li> <li>- lavoro individuale e a coppie; nell’ultima attività gli studenti lavoreranno in gruppo per una maggiore condivisione dell’interpretazione del testo</li> </ul> </li> <li>• Strumenti: fotocopie dei testi; esercizi di analisi costruiti dal docente; manuali scolastici (grammatiche- antologia), dizionario, dizionario dei sinonimi e dei contrari, uso della LIM se in dotazione della classe</li> </ul>
	Domande a risposta aperta e chiusa.

<b>TIPO DI VERIFICA (di processo e finale)</b>	
<b>DURATA DELL'UDA</b>	8 ore



- 1) Con quale espressione possiamo sostituire il termine *merito* (r.4)?
- 2) Cosa vuol dire *è entrato a far parte del vocabolario quotidiano* (r. 5)?
- 3) Come definiresti l'espressione *vita virtuale* ( r. 11)?
- 4) Sostituisci le espressioni *si traduce* e *spopola* (r. 11) con altre dello stesso significato.
- 5) In base a quanto hai letto, collega in modo corretto le parole del gruppo A con quelle del gruppo B.
 

A: profilo, status, postati, sharati.

B: condivisi, pubblicati, spazio per descrivere uno stato d'animo, descrizione di sé e dei propri interessi.
- 6) Il verbo *taggare* significa: \*chiedere l'amicizia, \*descrivere se stessi, \*etichettare, \*manifestare uno stato d'animo.
- 7) Che funzione svolge il termine *cosa* rispetto alla frase successiva (r. 1)?
- 8) A cosa si riferisce la particella pronominale *-lo* (r. 3)?

9) Nella frase *diventando la rete attraverso cui si costruiscono la maggior parte delle relazioni sociali* (rr. 1-2), il pronome *cui* si riferisce a:

- Comunicazione
- Rete
- Parte
- Relazioni

10) Nella frase *non a caso per definirlo si usa il termine inglese social network*., i due punti introducono

- una descrizione del funzionamento di Facebook
- una spiegazione del termine Facebook
- un discorso diretto rivolto agli utenti di Facebook
- una riflessione sui punti di debolezza di Facebook

11) A cosa si riferisce il termine *azioni* (r.6)?

12) Come può essere definito il tipo di linguaggio ideato da Zuckerberg per comunicare su Facebook?

- comune
- formale
- burocratico
- specialistico

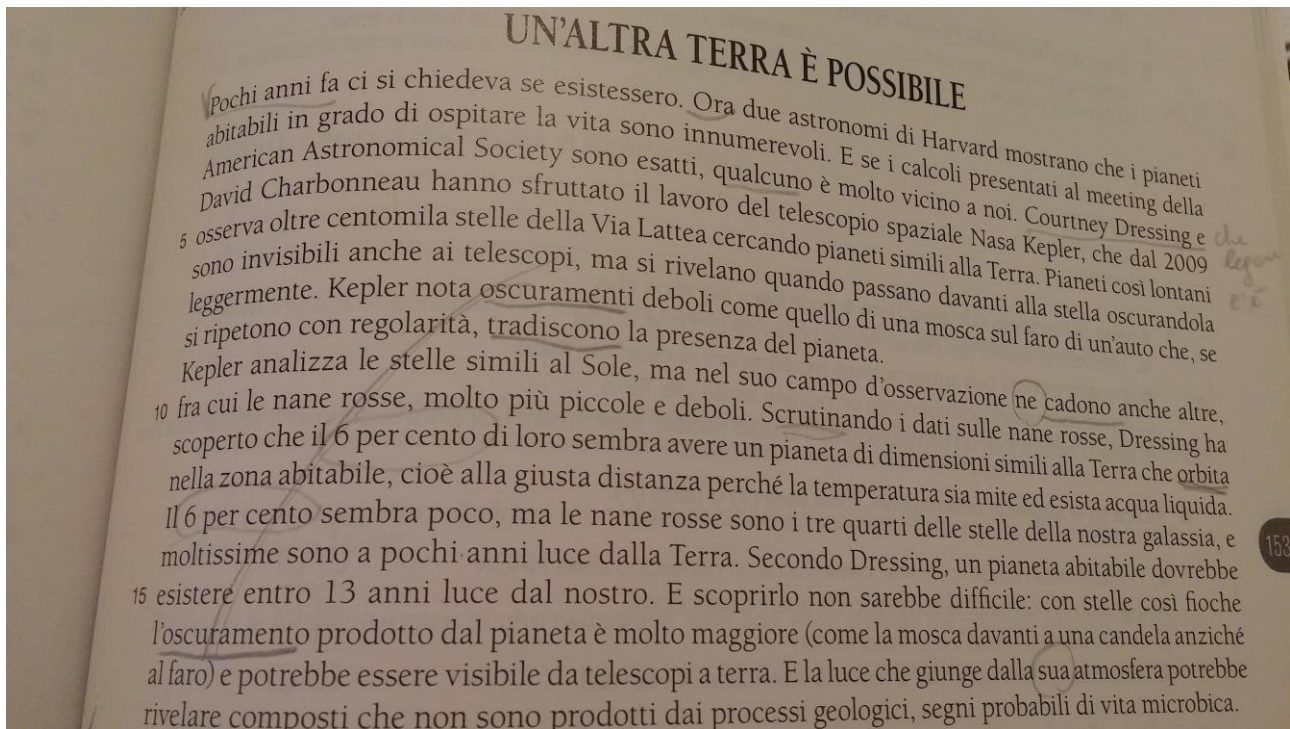
13) Il titolo dell'articolo esprime

- il punto di vista dell'autore
- l'idea centrale del testo
- l'argomento del testo
- il contenuto del paragrafo centrale

14) Ti sembra che l'autore esprima una valutazione sui cambiamenti apportati da Facebook?

15) Il cambiamento riguarda l'essenza della comunicazione o la sua "forma"?

16) Qual è la destinazione editoriale di questo articolo? Quale pubblico presuppone il linguaggio usato?



1) Le *nane rosse* sono

- galassie
- stelle
- pianeti
- satelliti

2) Indica il significato corretto di *meeting* alla r. 2

- assemblea
- congresso
- incontro
- manifestazione

3) Sostituisci i termini *tradiscono* r. 8 e *cadono* r. 9.

4) Cosa vuol dire *scrutinando* (r. 10)?

5) Sostituisci il termine *orbita* r. 11.

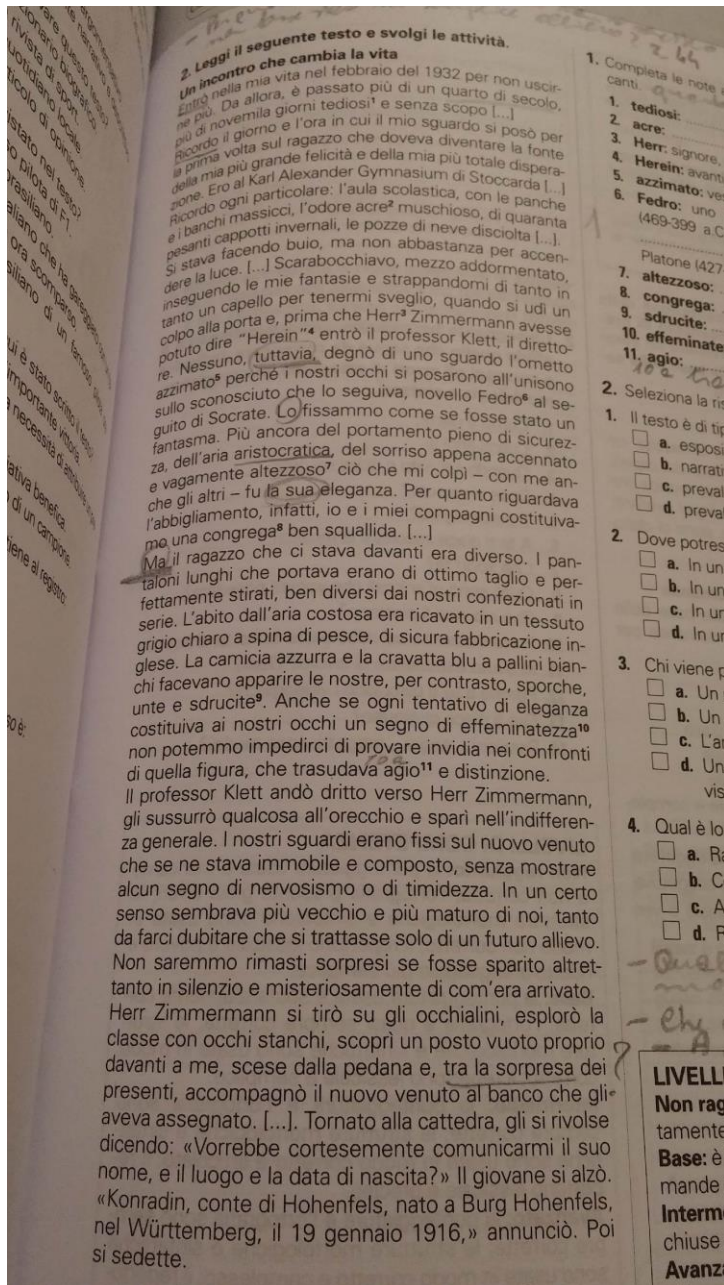
6) Nel primo rigo manca il soggetto. Perché?

7) Al r. 1 individua una contrapposizione temporale.

8) A cosa è riferito *qualcuno* r.3?

9) *Oscurandola leggermente*: scrivi il termine che il pronome *-la* sostituisce.

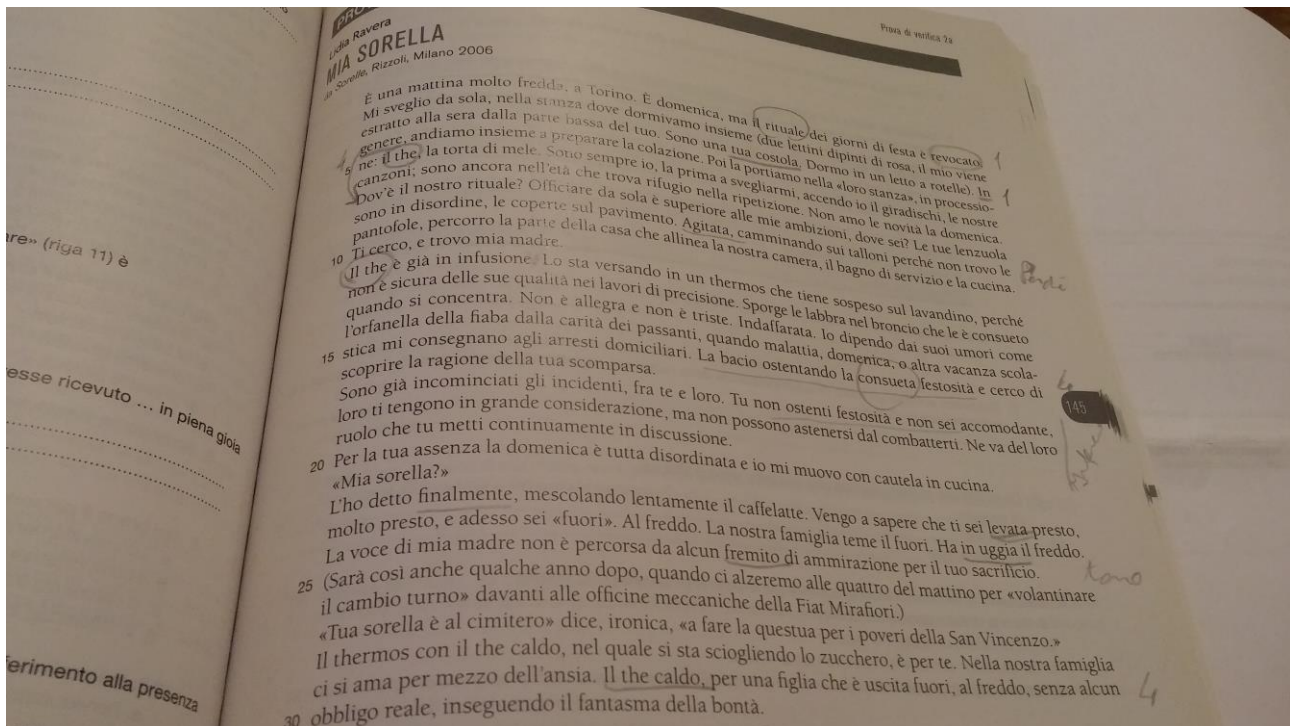
- 10) A quale termine è riferito *ne* al r. 9?
- 11) A cosa si riferisce il *6 per cento* al r. 13?
- 12) Che funzione svolgono i due punti al r. 15?
- 13) In quale parte del testo viene spiegato il significato di *oscuramento* r. 16?
- 14) A cosa è riferito *sua* al r. 17?
- 15) Il titolo dell'articolo significa che
  - ci possono essere altri pianeti con la presenza di forme di vita
  - il nostro pianeta può subire notevoli modificazioni di carattere fisico
  - è possibile creare artificialmente un pianeta simile alla Terra
  - sarà possibile, con un uso più equilibrato delle risorse, trasformare i rapporti economici e sociali sulla Terra
- 16) Qual è la *giusta distanza* r.12?
- 17) *Stelle così fioche* r. 15 a cosa vengono paragonate?
- 18) Cosa lasciano intendere le ultime parole del testo?



1) Inserisce una definizione adeguata:

- quarto di secolo: .....
- tediosi: .....
- acre: .....
- altezzoso: .....
- congrega: .....
- sdrucite: .....
- effeminatezza: eccessiva.....

- Trasudava: .....
- Aagio: .....
- 2) Che cosa significa *tuttavia* al r. 17?
- 3) Dove si capisce chi è il soggetto del verbo *entrò* r. 1?
- 4) A chi è riferito *lo* al r. 20?
- 5) Che funzione ha il *ma* al r. 27?
- 6) Le parole con cui il nuovo arrivato si presenta nella parte finale, sono anticipate da due aggettivi al r. 21 e 24. Quali?
- 7) Il testo è di tipo
  - espositivo
  - narrativo
  - prevalentemente argomentativo
  - prevalentemente narrativo e descrittivo
- 8) Dove potresti trovare questo testo?
  - in un dizionario biografico
  - in un romanzo
  - in una rivista letteraria
  - in un articolo d'opinione
- 9) Qual è lo scopo per cui è stato scritto il testo?
  - raccontare
  - convincere
  - argomentare
  - ricordare
- 10) Qual è la differenza tra il narratore e il nuovo arrivato?



- 1) Sostituisci i termini *rituale* e *revocato* al r.1.
- 2) Come spieghi l'espressione *Sono una tua costola* al r. 1? Con quale tono è detta?
- 3) Sostituisci il termine *levata* al r. 22.
- 4) Cosa significa *Ha in uggia il freddo*?
- 5) Indica il significato adatto di *ufficiare* al r.7
  - celebrare un rito
  - stare in ufficio
  - presenziare a una cerimonia
  - svolgere un compito
- 6) Dividi il brano in tre sequenze che possano essere intitolate
  - Il risveglio
  - In cucina
  - La spiegazione
- 7) Chi è la persona a cui si rivolge l'autrice del brano?
- 8) In quale parte del testo viene descritto il *rituale* del r. 7?
- 9) Perché la narratrice è *agitata* r. 8?
- 10) A quale scopo, al r. 17, viene ripetuto lo stesso verbo, *ostentare*, usato al r. 15?



11) Da cosa nasce il contrasto tra la sorella e i genitori?

12) Che cosa significa *finalmente* al r. 22?

13) La parentesi al r. 25 contiene

- un'anticipazione
- un evento di cui i genitori non sono a conoscenza
- un'ipotesi
- un ricordo

14) Dal punto di vista della madre, le scelte generose della sorella sono dettate

- da una sincera dedizione ai poveri
- dal desiderio di opporsi ai genitori
- dal desiderio di mettere in cattiva luce la sorella
- dalla necessità di uscire di casa

15) Indica il genere a cui appartiene il romanzo da cui è tratto il brano riportato

- storico
- poliziesco
- di avventura
- psicologico

16) Nella frase *La voce di mia madre non è percorsa da alcun fremito di ammirazione* quale tono riconosci?

17) Il rito del the caldo compare almeno in tre punti strategici del testo. Quali?